



Rapport annuel de la direction sur le rendement du fonds

pour l'exercice terminé le 31 décembre 2009

Tous les chiffres sont en dollars canadiens, sauf indication contraire.

Le présent rapport annuel de la direction sur le rendement du fonds contient les faits saillants financiers, mais non les états financiers annuels du fonds d'investissement. Si vous n'avez pas reçu un exemplaire des états financiers annuels avec le présent rapport annuel de la direction sur le rendement du fonds, vous pouvez en obtenir un, sur demande et sans frais, en composant le 1-800-465-3863, en nous écrivant à la Banque CIBC, 5650, Yonge Street, 20th Floor, Toronto (Ontario) M2M 4G3, ou en consultant le site www.cibc.com/fondsmutuels ou le site SEDAR à l'adresse www.sedar.com.

Les porteurs de parts peuvent également obtenir de cette façon les politiques et procédures de vote par procuration, le dossier de vote par procuration et l'information trimestrielle sur le portefeuille.

Analyse du rendement du fonds par la direction

Objectif et stratégies de placement

- L'objectif de placement du Fonds de petites capitalisations canadien CIBC (*Fonds*) est de procurer une croissance à long terme par l'appréciation du capital en investissant principalement dans des petites et moyennes sociétés canadiennes qui sont sous-évaluées ou qui présentent un potentiel de croissance supérieur à la moyenne.
- La stratégie de placement consiste à trouver des actions qui présentent des caractéristiques de croissance soutenue parmi une multitude d'actions, essentiellement des sociétés canadiennes à faible ou à moyenne capitalisation qui se négocient à des cours raisonnables. Toutefois, le Fonds investit aussi dans des sociétés établies bien connues. Le but visé est de procurer une plus-value grâce à une sélection prudente des titres qui s'appuie sur une analyse fondamentale ascendante.

Risque

- Le Fonds est un fonds d'actions de sociétés canadiennes à faible ou moyenne capitalisation qui s'adresse aux investisseurs privilégiant le long terme et présentant un degré de tolérance au risque modéré.
- Les marchés financiers mondiaux ont connu un revirement important au cours de la période en raison de la confiance accrue des investisseurs et de la reprise continue des marchés des capitaux et des titres à revenu fixe. Au premier trimestre, les inquiétudes persistantes découlant des événements survenus sur les marchés à l'exercice précédent ont freiné les efforts de reprise. Un optimisme prudent s'est installé, et les marchés ont affiché une reprise tout au long de la période estivale. Une certaine incertitude quant à la validité de cette reprise a continué de prévaloir, créant de la volatilité lorsque la prise des bénéfices et que des mesures de prudence ont entraîné des variations dans le rendement des marchés. Les marchés de titres à revenu fixe sont aussi demeurés stables, les écarts de taux d'intérêt entre les obligations gouvernementales et de sociétés s'amenuisant, alors que le goût du risque des investisseurs a augmenté au cours de la période.

- Ces événements ont directement influé sur les marchés mondiaux des actions et des titres à revenu fixe et, ainsi, le risque de marché général pour le Fonds a été touché au cours de la période.
- Au cours de la période de 12 mois terminée le 31 décembre 2009, les facteurs de risque susmentionnés n'ont pas eu une incidence importante sur le degré de risque général du Fonds. Les risques liés aux investissements dans le Fonds demeurent les mêmes que ceux présentés dans le prospectus simplifié du Fonds.

Résultats d'exploitation

Gestion globale d'actifs CIBC inc. est le sous-conseiller en valeurs (*sous-conseiller*) du Fonds. Le commentaire qui suit reflète le point de vue du sous-conseiller et présente un sommaire des résultats d'exploitation du Fonds pour la période terminée le 31 décembre 2009. Tous les montants sont en milliers de dollars, sauf indication contraire.

- La valeur liquidative du Fonds est passée de 253 687 \$ au 31 décembre 2008 à 340 535 \$ au 31 décembre 2009, en hausse de 34 % pour la période. Le rendement positif des placements a contribué à cette hausse, qui a été en partie contrebalancée par des rachats nets de 45 826 \$.
- Les secteurs des matériaux et de l'énergie sont ceux qui ont dégagé le meilleur rendement pour l'indice BMO Nesbitt Burns des actions à faible capitalisation (*indice*). Les rendements de ces secteurs ont été induits par une solide remontée des prix des marchandises. Pour la période, le secteur à faible capitalisation le plus performant a été celui des matériaux, les sous-secteurs or et métaux de base ayant grandement contribué à la hausse.
- Malgré des rendements positifs à deux chiffres, le rendement relatif du Fonds a tiré de l'arrière par rapport à l'indice, en partie en raison de sa sous-pondération dans les actions des métaux de base et l'exposition de sa trésorerie.
- Le sous-conseiller a commencé la période avec une pondération de la trésorerie de plus de 16 % et, au cours de la première moitié de la période, a réduit considérablement la position de la

trésorerie. Le Fonds a terminé la période avec une pondération de la trésorerie d'environ 3 %.

- À la fin de la période, le Fonds était surpondéré dans les secteurs de l'énergie, des technologies de l'information et des produits de consommation discrétionnaire, et sous-pondéré dans les titres du secteur des matériaux.
- L'or a dégagé un rendement à la hausse vers la fin de la période, atteignant des sommets à 1 200 \$ US l'once, avant de retomber sous les 1 100 \$ US à la clôture de l'exercice. Le sous-conseiller continue à considérer que les perspectives de l'or sont favorables. La faiblesse du dollar américain, les craintes d'une inflation possible et la santé financière à long terme de l'économie américaine sont toutes garantes du prix de l'or. Bien que le sous-conseiller soit positif quant au portefeuille aurifère à long terme, il s'attend à ce que 2010 soit une année volatile compte tenu que le dollar américain peut effectuer une remontée.
- L'économie mondiale a continué à donner des signes de reprise et les marchés des actions se sont relevés rapidement par rapport au creux de mars 2009. Toutefois, à l'aube de 2010, la reprise mondiale est menacée par la baisse des plans de relance gouvernementaux, alors que le secteur privé doit remplacer les gouvernements pour soutenir la croissance économique.
- Le sous-conseiller continue à maintenir un portefeuille de grande qualité en favorisant les sociétés présentant une position concurrentielle vigoureuse, un bilan solide et des évaluations attrayantes. Le portefeuille est en bonne position pour participer à une reprise soutenue du marché des sociétés à faible capitalisation, mais offre également une protection contre le risque de perte si le marché connaît des reculs.
- Le taux de rotation du portefeuille du Fonds correspond à celui des périodes précédentes, à l'exception de celui de 2008, qui a été particulièrement élevé en raison d'une fusion avec un fonds présentant un objectif de placement semblable.

Événements récents

Modification de conventions comptables

Au cours de la période, le Conseil des normes comptables a publié des modifications au chapitre 3862, « Instruments financiers – informations à fournir », du *Manuel de l'Institut Canadien des Comptables Agréés (ICCA)*, lesquelles s'appliquent aux états financiers annuels des exercices terminés après le 30 septembre 2009. Ces modifications visent à améliorer les obligations d'information actuelles relatives à la juste valeur et au risque d'illiquidité. Ceci est accompli en classant les actifs financiers et les passifs financiers du Fonds selon des niveaux qui reflètent les données utilisées pour évaluer les placements du Fonds.

Niveau 1 – les prix cotés sur des marchés actifs pour des actifs ou passifs identiques.

Niveau 2 – les données autres que les prix cotés visés au niveau 1, qui sont observables pour l'actif ou le passif, directement (à savoir des prix) ou indirectement (à savoir des données dérivées de prix).

Niveau 3 – les données qui ne sont pas fondées sur des données de marché observables.

L'adoption de ces normes n'a pas eu d'incidence sur l'actif net, ni sur l'augmentation (la diminution) de l'actif net liée à l'exploitation, ni sur l'augmentation (la diminution) de l'actif net liée à l'exploitation par part du Fonds. Pour plus de détails sur la juste valeur des instruments financiers, se reporter au Tableau en annexe à l'état du portefeuille de placements – Gestion du risque de chaque Fonds.

Avec prise d'effet le 20 janvier 2009, le Fonds a adopté rétrospectivement sans retraitement l'abrégié 173 du Comité sur les problèmes nouveaux, *Risque de crédit et juste valeur des actifs financiers et des passifs financiers* (CPN-173). Le CPN-173 prévoit qu'il soit tenu compte du risque de crédit propre aux Fonds et du risque de crédit de la contrepartie dans la détermination de la juste valeur des actifs financiers et des passifs financiers, y compris les instruments dérivés. L'adoption du CPN-173 n'a pas eu d'incidence importante sur la situation financière ni sur les résultats d'exploitation du Fonds.

Opérations entre apparentés

Les rôles et responsabilités de la Banque Canadienne Impériale de Commerce (*Banque CIBC*) et de ses sociétés affiliées, en ce qui a trait au Fonds, se résument comme suit et sont assortis des frais et honoraires décrits ci-après.

Gestionnaire

La Banque CIBC est le gestionnaire (*gestionnaire*) du Fonds. La Banque CIBC reçoit des frais de gestion à l'égard des activités et de l'exploitation quotidiennes du Fonds, calculés en fonction de la valeur liquidative des parts du Fonds, comme il est décrit à la rubrique *Frais de gestion*. Le gestionnaire rémunère également ses grossistes pour leurs activités de commercialisation à l'égard du Fonds. De temps à autre, la Banque CIBC fournit des capitaux de lancement au Fonds.

Fiduciaire

La Compagnie Trust CIBC, filiale en propriété exclusive de la Banque CIBC, est le fiduciaire (*fiduciaire*) du Fonds. Le fiduciaire est le titulaire des biens (liquidités et titres) du Fonds pour le compte des porteurs de parts.

Conseiller en valeurs

Gestion d'actifs CIBC inc. (*GACI*), filiale en propriété exclusive de la Banque CIBC, est le conseiller en valeurs du Fonds. À ce titre, GACI fournit des services de conseil en placement et de gestion de portefeuille au Fonds ou prend des dispositions pour la prestation de ces services.

Sous-conseiller

GACI a retenu, comme sous-conseiller du Fonds, Gestion globale d'actifs CIBC inc. (*Gestion CIBC*), filiale en propriété exclusive de la Banque CIBC, pour fournir des services de conseil en placement et de gestion de portefeuille au Fonds. GACI verse des honoraires à Gestion CIBC.

Placeur

Des courtiers et d'autres sociétés vendent les parts du Fonds aux investisseurs. Ces courtiers et autres sociétés comprennent les courtiers liés à la Banque CIBC comme le placeur principal Placements CIBC inc. (*Placements CIBC*), la division de courtage à escompte Pro Investisseurs CIBC de Services Investisseurs CIBC inc. (*SI CIBC*), la division Service Investisseurs Impérial CIBC de SI CIBC et la division CIBC Wood Gundy de Marchés mondiaux CIBC inc. (*MM CIBC*). Placements CIBC, SI CIBC et MM CIBC sont des filiales en propriété exclusive de la Banque CIBC.

La Banque CIBC peut payer des commissions de suivi à ces courtiers et sociétés relativement à la vente de parts du Fonds. Ces courtiers et autres sociétés peuvent verser une partie de ces commissions de suivi à leurs conseillers qui vendent des parts du Fonds aux investisseurs.

Ententes et rabais de courtage

Les sous-conseillers prennent des décisions, notamment sur la sélection des marchés et des courtiers et sur la négociation des commissions, en ce qui a trait à l'acquisition et à la vente de titres en portefeuille et de certains instruments dérivés (dont des contrats à terme standardisés) et à l'exécution d'opérations de portefeuille. Les activités de courtage peuvent être attribuées par les sous-conseillers, y compris Gestion CIBC, à *MM CIBC* et à CIBC World Markets Corp., toutes deux des filiales de la Banque CIBC. *MM CIBC* et CIBC World Markets Corp. peuvent aussi gagner des différentiels à la vente de titres à revenu fixe, d'autres titres et de certains instruments dérivés (dont des contrats à terme de gré à gré) au Fonds. Un différentiel correspond à l'écart entre les cours vendeur et acheteur d'un titre dans un marché donné, en ce qui a trait à l'exécution des opérations de portefeuille. Le différentiel varie selon divers facteurs, comme la nature et la liquidité du titre.

Les courtiers, y compris *MM CIBC* et CIBC World Markets Corp., peuvent fournir des services de recherche, de statistique et d'autres services aux sous-conseillers, y compris Gestion CIBC, qui traitent par leur entremise les opérations de courtage (appelés, dans l'industrie, rabais de courtage sur titres gérés). Ces services aident les sous-conseillers, y compris Gestion CIBC, à l'égard des services de prise de décision en matière de placement pour le Fonds.

Comme le prévoit la convention des sous-conseillers, ces rabais de courtage sont conformes aux lois applicables. En outre, le gestionnaire peut signer des ententes de récupération de commissions avec certains courtiers à l'égard du Fonds. Les commissions récupérées sont versées au Fonds.

Au cours de la période, le Fonds a versé des commissions de courtage et d'autres frais de 53 637 \$ à *MM CIBC*. Les différentiels associés à la négociation de titres à revenu fixe, d'autres titres et de certains instruments dérivés ne sont pas vérifiables et, pour cette raison, ne sont pas inclus dans la valeur. Aucune commission de courtage ni aucuns autres frais n'ont été versés par le Fonds à CIBC World Markets Corp.

Opérations du Fonds

Le Fonds peut acheter et vendre des titres de la Banque CIBC. Le Fonds peut également, de temps à autre, acheter des titres souscrits par un courtier lié, comme *MM CIBC* ou CIBC World Markets Corp., toutes deux des sociétés affiliées du gestionnaire. Ces opérations sont actuellement effectuées conformément aux directives permanentes données par le Comité d'examen indépendant.

Dépositaire

La Compagnie Trust CIBC Mellon est le dépositaire (*dépositaire*) de la totalité des liquidités et des titres du Fonds et s'assure que ces actifs sont conservés séparément des autres liquidités et titres qu'il peut détenir. Le dépositaire peut désigner des sous-dépositaires pour le Fonds. Les honoraires découlant des services rendus par le dépositaire sont payés par le gestionnaire et recouvrés auprès du Fonds. La Banque CIBC détient une participation de 50 % dans le dépositaire.

Fournisseur de services

La Société de services de titres mondiaux CIBC Mellon (*STM CIBC*) fournit certains services au Fonds, y compris des services de comptabilité, d'information financière, de prêt de titres et d'évaluation de portefeuille. Les honoraires pour ces services sont payés par le gestionnaire et recouvrés auprès du Fonds. La Banque CIBC est le propriétaire indirect d'une participation de 50 % dans *STM CIBC*.

Faits saillants financiers

Les tableaux ci-dessous présentent les principales informations financières sur le Fonds et ont pour objet de vous aider à mieux comprendre le rendement financier du Fonds pour les périodes terminées les 31 décembre.

Actif net par part du Fonds¹ – parts de catégorie A

	2009	2008	2007	2006	2005
Actif net au début de la période	17,12 \$	28,61 \$	30,55 \$	28,35 \$	22,28 \$
Augmentation (diminution) liée à l'exploitation :					
Total des revenus	0,69 \$	0,70 \$	0,54 \$	0,56 \$	0,40 \$
Total des charges	(0,53)	(0,59)	(0,78)	(0,75)	(0,60)
Gains réalisés (pertes réalisées) pour la période	0,42	(1,29)	3,42	5,20	5,47
Gains latents (pertes latentes) pour la période	9,21	(11,38)	(2,84)	(1,59)	0,63
Total de l'augmentation (la diminution) liée à l'exploitation²	9,79 \$	(12,56)\$	0,34 \$	3,42 \$	5,90 \$
Distributions :					
Du revenu de placement (à l'exclusion des dividendes)	– \$	0,04 \$	– \$	– \$	– \$
Des dividendes	0,13	0,04	–	–	–
Des gains en capital	–	–	2,02	1,11	–
Remboursement de capital	–	–	–	–	–
Total des distributions³	0,13 \$	0,08 \$	2,02 \$	1,11 \$	– \$
Actif net à la fin de la période	26,92 \$	17,12 \$	28,61 \$	30,66 \$	28,35 \$

¹Données tirées des états financiers annuels vérifiés du Fonds. L'actif net par part présenté dans les états financiers peut différer de la valeur liquidative calculée aux fins de l'établissement du prix du fonds. L'explication de ces différences se trouve dans les notes afférentes aux états financiers.

²L'actif net et les distributions sont fonction du nombre réel de parts en circulation de la période en question. Le total de l'augmentation ou de la diminution liée à l'exploitation est fonction du nombre moyen pondéré de parts en circulation au cours de la période.

³Les distributions ont été payées au comptant ou réinvesties dans des parts additionnelles du Fonds, ou les deux.

Ratios et données supplémentaires – parts de catégorie A

	2009	2008	2007	2006	2005
Valeur liquidative totale (en milliers de dollars)⁴	340 535 \$	253 687 \$	292 150 \$	339 391 \$	353 332 \$
Nombre de parts en circulation⁴	12 569 552	14 664 622	10 150 622	11 069 153	12 464 842
Ratio des frais de gestion⁵	2,52 %	2,44 %	2,43 %	2,50 %	2,49 %
Ratio des frais de gestion avant renoncements et prises en charge⁶	2,53 %	2,48 %	2,45 %	2,50 %	2,53 %
Ratio des frais d'opération⁷	0,23 %	0,44 %	0,23 %	0,41 %	0,35 %
Taux de rotation du portefeuille⁸	56,00 %	131,36 %	42,18 %	69,34 %	66,35 %
Valeur liquidative par part	27,09 \$	17,30 \$	28,78 \$	30,66 \$	28,35 \$

⁴L'information est présentée au 31 décembre de la période indiquée.

⁵Le ratio des frais de gestion est établi d'après le total des charges du Fonds (à l'exclusion des commissions et autres coûts de transaction du portefeuille) pour la période indiquée et est exprimé en pourcentage annualisé de la valeur liquidative moyenne quotidienne pour la période. Le ratio des frais de gestion comprend les frais attribuables aux fonds cotés.

⁶La décision de renoncer aux frais de gestion et aux charges d'exploitation ou de les prendre en charge est au gré du gestionnaire. Cette pratique peut se poursuivre indéfiniment ou être abandonnée en tout temps sans avis aux porteurs de parts.

⁷Le ratio des frais d'opération représente le total des commissions et des autres coûts de transaction du portefeuille et est exprimé en pourcentage annualisé de la valeur liquidative moyenne quotidienne au cours de la période. Les différentiels associés à la négociation de titres à revenu fixe ne sont pas vérifiables et, pour cette raison, ne sont pas inclus dans le calcul du ratio des frais d'opération.

⁸Le taux de rotation du portefeuille indique dans quelle mesure le sous-conseiller gère les placements du portefeuille. Un taux de rotation de 100 % signifie qu'un fonds achète et vend tous les titres de son portefeuille une fois au cours de la période. Plus le taux de rotation au cours d'une période est élevé, plus les coûts d'opération payables par un fonds sont élevés au cours de cette période, et plus il est probable qu'un investisseur réalise des gains en capital imposables au cours de l'exercice. Il n'y a pas nécessairement de lien entre un taux de rotation élevé et le rendement d'un fonds.

Frais de gestion

Le Fonds paie, directement ou indirectement, des frais de gestion annuels au gestionnaire en contrepartie de la prestation de services de gestion, de distribution et de conseil en placement, ou de dispositions prises pour la prestation de ces services. Les frais de gestion sont calculés en pourcentage de la valeur liquidative du Fonds, et calculés et crédités quotidiennement et payés mensuellement. Chaque Fonds est tenu de payer la taxe sur les produits et services (TPS) sur les frais de gestion.

La ventilation des services fournis en contrepartie des frais de gestion, exprimée en pourcentage des frais de gestion tirés du Fonds pour la période terminée le 31 décembre 2009, avant renoncations des frais de gestion et charges prises en charge, se présente comme suit :

	Parts de catégorie A
Commissions de vente et de suivi versées aux courtiers	15,59 %
Charges d'administration, conseils en placement et profit	84,41 %

Rendement passé

Les données sur le rendement tiennent compte du réinvestissement des distributions seulement et non des frais d'acquisition, de rachat, de placement ni d'autres frais optionnels payables par un porteur de parts qui auraient entraîné la diminution des rendements. Le rendement passé d'un fonds n'est pas nécessairement représentatif de son rendement futur.

Les indices de référence principaux du Fonds sont l'indice composé S&P/TSX et l'indice des titres de sociétés à faible capitalisation BMO Nesbitt Burns (pondéré). Cet indice se veut représentatif du marché boursier canadien. Il englobe les sociétés les plus importantes inscrites à la Bourse de Toronto. Il comprend des actions ordinaires et des parts de fiducies de revenu et constitue l'indice de référence pour la majorité des caisses de retraite et des fonds communs du marché des actions canadiens. L'indice des titres de sociétés à faible capitalisation BMO Nesbitt Burns (pondéré) regroupe environ 400 actions négociées à la Bourse de Toronto et se veut représentatif du marché canadien des titres de sociétés à faible capitalisation.

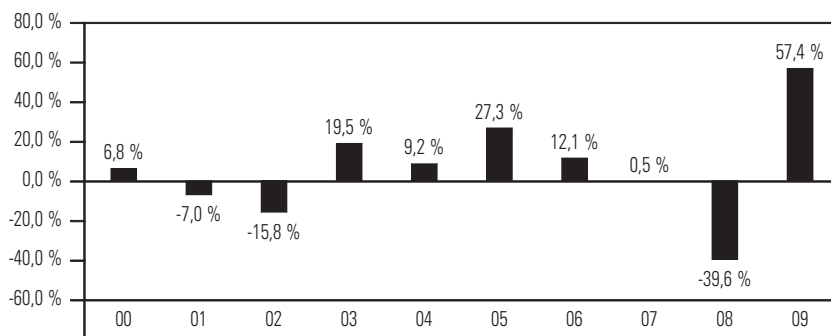
Pour la période, les parts de catégorie A du Fonds ont dégagé un rendement de 57,4 %, ce qui est supérieur au rendement de 35,1 % de l'indice composé S&P/TSX et inférieur au rendement de 75,1 % de l'indice des titres de sociétés à faible capitalisation BMO Nesbitt Burns (pondéré) pour la même période.

Le rendement du Fonds est déduction faite des frais et des charges. Voir la rubrique intitulée *Faits saillants financiers* pour connaître le ratio des frais de gestion.

Rendements annuels

Le diagramme à barres ci-dessous donne le rendement annuel du Fonds pour les périodes présentées et illustre comment le rendement varie d'une période à l'autre. Ce diagramme indique en pourcentage quelle aurait été la variation, à la hausse ou à la baisse, au 31 décembre de l'exercice, d'un placement effectué le 1^{er} janvier, à moins d'indication contraire.

Parts de catégorie A



Rendements composés annuels

Le tableau suivant montre le rendement total composé annuel du Fonds pour chacune des périodes indiquées terminées le 31 décembre 2009. Le rendement total composé annuel est également comparé avec l'indice (les indices) de référence du Fonds.

Parts de catégorie A

	Parts de catégorie A	Indice composé S&P/TSX	Indice des titres de sociétés à faible capitalisation BMO Nesbitt Burns (pondéré)
1 an	57,4 %	35,1 %	75,1 %
3 ans	-1,5 %	-0,2 %	-1,6 %
5 ans	6,4 %	7,7 %	5,9 %
10 ans	4,1 %	5,6 %	9,1 %

Sommaire du portefeuille de placements (au 31 décembre 2009)

Le sommaire du portefeuille de placements peut changer en raison des opérations courantes dans le portefeuille du fonds d'investissement. Vous pouvez obtenir une mise à jour trimestrielle en consultant le site www.cibc.com/fondsmutuels. Le tableau des principales positions présente les 25 plus importantes positions d'un fonds. Dans le cas d'un fonds comportant moins de 25 positions, toutes les positions sont indiquées. Le total de la trésorerie et des équivalents de trésorerie correspond à une seule position.

Répartition du portefeuille	% de la valeur liquidative
Énergie	24,94
Matériaux	24,52
Industrie	11,56
Services financiers	11,21
Produits de consommation discrétionnaire	10,73
Technologies de l'information	8,85
Biens de consommation de base	3,68
Trésorerie et équivalents de trésorerie	3,07
Services de télécommunications	1,11
Services publics	0,63
Autres actifs, moins les passifs	-0,30

Principales positions	% de la valeur liquidative
Vicwest Income Fund	3,16
Trésorerie et équivalents de trésorerie	3,07
Crew Energy Inc.	2,94
Aastra Technologies Ltd.	2,59
Metro Inc., catégorie A	2,40
AG Growth International Inc.	2,30
Red Back Mining Inc.	2,28
Silver Wheaton Corp.	2,16
Banque Canadienne de l'Ouest	2,14
Calfrac Well Services Ltd.	2,14
Progress Energy Resources Corp.	2,07
Storm Exploration Inc.	2,06
Great Canadian Gaming Corp.	2,02
Aura Minerals Inc.	2,01
Anatolia Minerals Development Ltd.	1,97
Intact Financial Corp.	1,90
Cineplex Galaxy Income Fund	1,88
Celtic Exploration Ltd.	1,85
Consolidated Thompson Iron Mines Ltd.	1,80
Quadra Mining Ltd.	1,78
Killam Properties Inc.	1,64
CCL Industries Inc., catégorie B	1,61
Glentel Inc.	1,60
Inter Pipeline Fund, catégorie A	1,57
Industrielle Alliance, Assurance et services financiers inc.	1,54

Le présent document peut renfermer des énoncés prospectifs. Les énoncés prospectifs incluent des déclarations qui sont de nature prédictive, qui dépendent d'événements ou de situations futurs, ou qui y renvoient, ou qui incluent des termes comme « s'attend », « prévoit », « compte », « planifie », « croit », « estime » et autres expressions similaires. En outre, toute déclaration qui pourrait être faite sur le rendement futur, les stratégies ou les perspectives et la prise de mesures futures possibles par le Fonds, constitue également un énoncé prospectif. Ces énoncés comportent des risques connus et inconnus, des incertitudes et d'autres facteurs qui pourraient faire en sorte que les résultats réels et les réalisations actuelles du Fonds diffèrent sensiblement de ceux décrits explicitement ou implicitement par ces énoncés. Ces facteurs comprennent, entre autres : l'économie générale, la conjoncture du marché et des affaires, les fluctuations du cours des titres, des taux d'intérêt et des taux de change, les modifications apportées à la réglementation gouvernementale et les catastrophes. Nous ne nous considérons pas tenus de mettre à jour ou de réviser les énoncés prospectifs, qu'il s'agisse de nouvelles informations, de faits récents ou autres, et nous rejetons toute responsabilité à cet égard.



Pour ce qui compte
dans votre vie

Fonds mutuels CIBC
Famille de Portefeuilles sous gestion CIBC

Banque CIBC

5650 Yonge Street, 20th Floor
Toronto (Ontario)
M2M 4G3

Placements CIBC inc.

1-800-465-3863

Site Web

www.cibc.com/fondsmutuels

Placements CIBC inc. est une filiale en propriété exclusive de la Banque CIBC et est le placeur principal des Fonds mutuels CIBC et de la famille de Portefeuilles sous gestion CIBC. La famille de Portefeuilles sous gestion CIBC est constituée de fonds communs de placement qui investissent principalement dans des Fonds mutuels CIBC. Pour obtenir un exemplaire du prospectus, veuillez communiquer avec Placements CIBC inc. au 1-800-465-3863 ou vous adresser à votre conseiller.

Le logo CIBC et « CIBC Pour ce qui compte dans votre vie » sont des marques déposées de la Banque CIBC.

